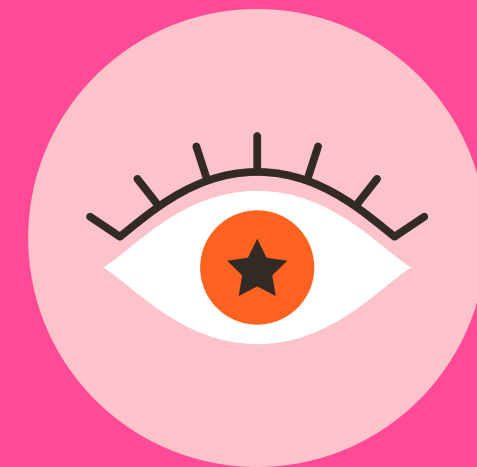


Pacto Código Mujer

Memorias Grupo Focal, Documento de Retroalimentaciones y
Material de Descarga





Una Invitación para ti y para todas la Mujeres que Cuidas

La Fundación Salud Querida te invita a unirse al Pacto Código Mujer, que busca realizar una movilización social donde se sumen diferentes actores, con el fin de dar difusión a las herramientas disponibles para el cuidado de la salud de la mujer.

¡Siempre habrá apoyo si lo pides!



Agenda Académica Virtual: 30 de septiembre 2021

1. 2:00 pm – 2:40 pm: Hablemos de mamografía, ecografía mamaria: ¿qué me debo realizar y por qué?
Dr. Juan Sebastián Aragón, Radiólogo, Miembro de la Sociedad Colombiana de Radiología (ACR)
2. 3:00 pm – 4:40 pm: Virus del Papiloma Humano: ¿qué es?, ¿qué debo hablar con mis hijos o estudiantes?, vacunación y mitos/Detección Temprana del Cáncer de Cuello Uterino: citología cervicouterina, ¿qué es?, cuando iniciarla, cada cuanto realizarla
Dra. Marcela Celis Amórtegui
Ginecoobstetra, experta en VPH, epidemióloga clínica y máster en Salud Pública
Secretaria General de la Asociación Bogotana de Ginecología y Obstetricia (ASBOG) y es miembro del comité de Patología cervical de la FECOLSOG
3. 5:00 – 5:40 pm: Salud Sexual y Reproductiva:
Dra. Rossana Mendoza López
Ginecóloga, Especialista en Sexualidad
Hospital Méderi
4. 6:00 pm – 6:30 pm: Lo que debes saber acerca del Cáncer de Mama y su prevención
Dr. Efrén Bolívar
MD, MSc, PhD. Cirujano Oncólogo de Seno. Mastólogo. Instituto Nacional de Cancerología, Bogotá, Colombia. Magister Patología Mamaria, Barcelona, España.

El pasado 30 de septiembre de 2021, se reunieron 36 representantes de instituciones y empresas de diferentes regiones del país (Bogotá D.C., Cundinamarca, Antioquia, Santander, Norte de Santander, Magdalena, Guajira).

Durante la jornada educativa realizada se discutieron la gran mayoría de las temáticas que Pacto Código Mujer va tratar en el largo plazo.

Estos temas son:

- Bienestar
- Estilos de vida saludable
- Salud sexual y reproductiva
- Fertilidad
- Vacunación Virus del Papiloma Humano
- Diagnóstico Temprano de Cáncer de Cuello Uterino
- Diagnóstico Temprano de Cáncer de Mama



Puntos Importantes



A continuación, resaltaremos los puntos más importantes discutidos durante la agenda académica y que serán trabajados en nuestro proyecto: Pacto Código Mujer.

Prevención y Diagnóstico Temprano de Cáncer de Mama



Hablemos de mamografía, ecografía mamaria: ¿qué me debo realizar y por qué?

**Dr. Juan Sebastián Aragón,
Radiólogo, Miembro de la
Sociedad Colombiana de
Radiología (ACR)**



Las imágenes mamarias son un tema que la población general debe conocer. Especialmente el uso de la mamografía, puede reducir hasta en un 40% las muertes por cáncer de mama. La ecografía por su parte, juega un papel también muy importante en el diagnóstico y seguimiento de lesiones mamarias, sin embargo, no reemplaza a la mamografía.

Se debe dar a conocer la edad de inicio del uso de las imágenes mamarias, sobre todo en la población de alto riesgo.

Debemos orientar a la población en como reconocer un centro de imágenes que tenga una calidad óptima para la realización de mamografía y ecografía mamaria.

La población debe aprender a conocer su informe de imágenes mamarias y a siempre consultar con un médico, así el resultado sea normal.

Si bien el autoexamen y la consulta médica son de vital importancia, debemos dar a conocer más la utilidad de las imágenes mamarias para el diagnóstico y seguimiento de las enfermedades de la mama.

Existen mitos alrededor de la radiación recibida durante una mamografía. Este es un estudio seguro y se debe dar a conocer como tal, derribando los mitos que existen.

Lo que debes saber acerca del Cáncer de Mama y su prevención

Dr. Efrén Bolívar

MD, MSc, PhD. Cirujano Oncólogo de Seno. Mastólogo. Instituto Nacional de Cancerología, Bogotá, Colombia.

Magister Patología Mamaria, Barcelona, España

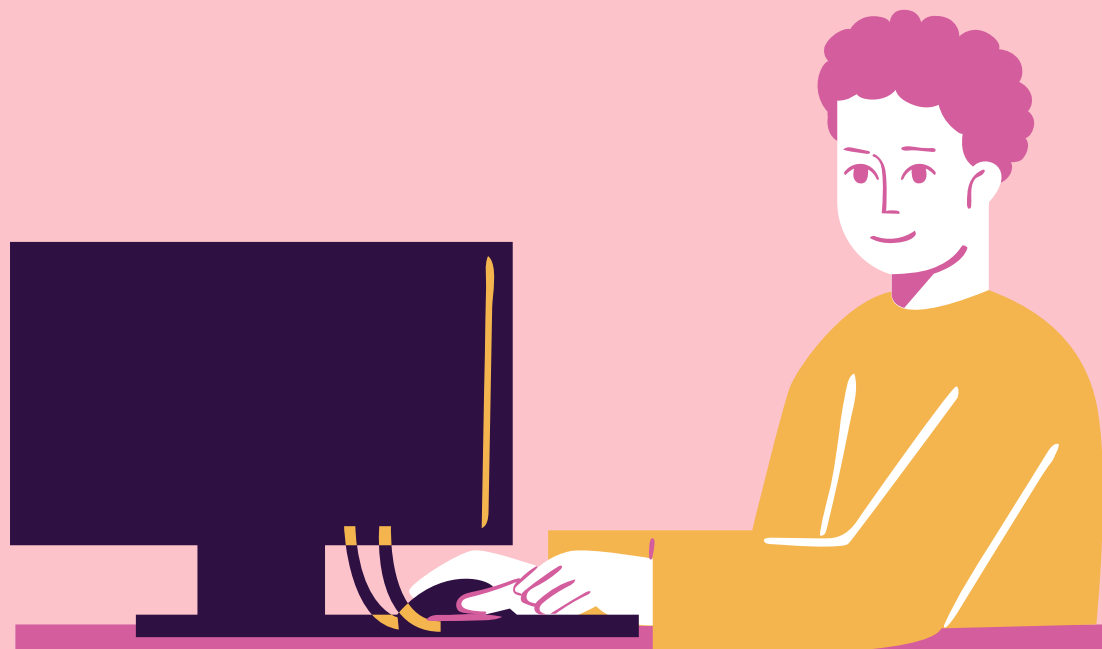
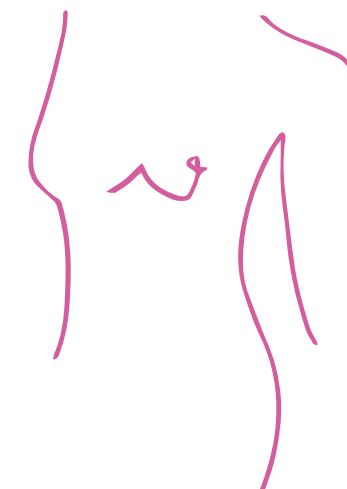
Es importante que las personas conozcan la realidad del cáncer de mama en Colombia, pues es la causa de cáncer mas frecuente y mortal en las mujeres de nuestro país.

Ayudar a las mujeres a que reconozcan sus factores de riesgo y como dependiendo de estos deben ajustar sus esquemas de detección temprana es muy importante.

Hay que dar a conocer las tres herramientas para un diagnóstico temprano: el autoexamen, el exámen médico y las imágenes mamarias.

Un diagnóstico temprano de un cáncer de mama permite una sobrevivencia a cinco años mayor al 90%.

La mamografía es un estudio seguro y reduce la mortalidad por cáncer de mama.



Virus del Papiloma Humano y Detección Temprana del cáncer de Cuello Uterino



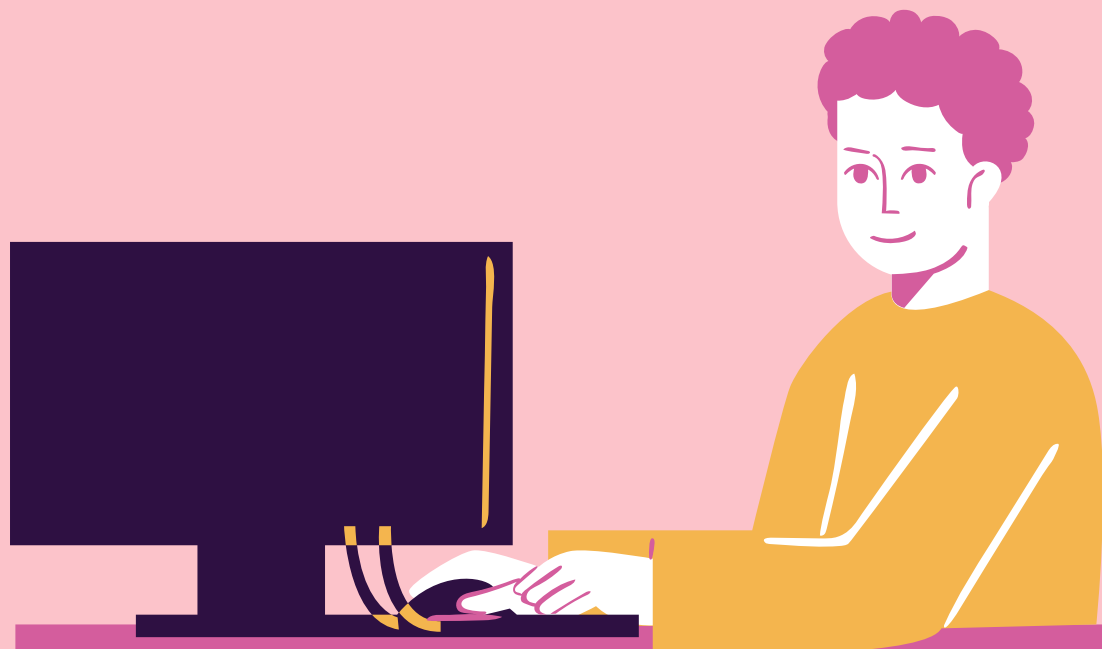
Virus del Papiloma Humano: ¿qué es?, ¿qué debo hablar con mis hijos o estudiantes?, vacunación y mitos

Dra. Marcela Celis Amórtegui

Ginecoobstetra, experta en VPH, epidemióloga clínica y máster en Salud Pública

Secretaria General de la Asociación Bogotana de Ginecología y Obstetricia (ASBOG) y es miembro del comité de Patología cervical de la FECOLSOG

Parte 1



Hay que hablar "abierto y escuetamente" sobre el Virus del Papiloma Humano (VPH), ya que existen muchos mitos alrededor de la infección por este virus que impiden abordar el tema, ya que 9 de cada 10 mujeres tendrán virus de papiloma humano a lo largo de la vida.

El VPH, es la infección de transmisión sexual más frecuente en el mundo y es la causa de cáncer de cuello uterino, pero también puede contribuir a otros tipos de cáncer como el cáncer orofaríngeo, pene y recto.

La infección por VPH de bajo riesgo puede causar verrugas genitales.

El VPH es una infección que puede servir de cofactor para otras infecciones de transmisión sexual como el herpes, VIH e infección por Clamidia, que puede relacionarse a infertilidad.

La infección persistente por VPH de alto riesgo, sobretodo el serotipo 16 y 18, puede ser factor de riesgo para desarrollo de cáncer.

Un tercio de las mujeres se infectan por VPH en los primeros tres años de vida sexual.

La mejor forma de prevención para el VPH es la vacuna.

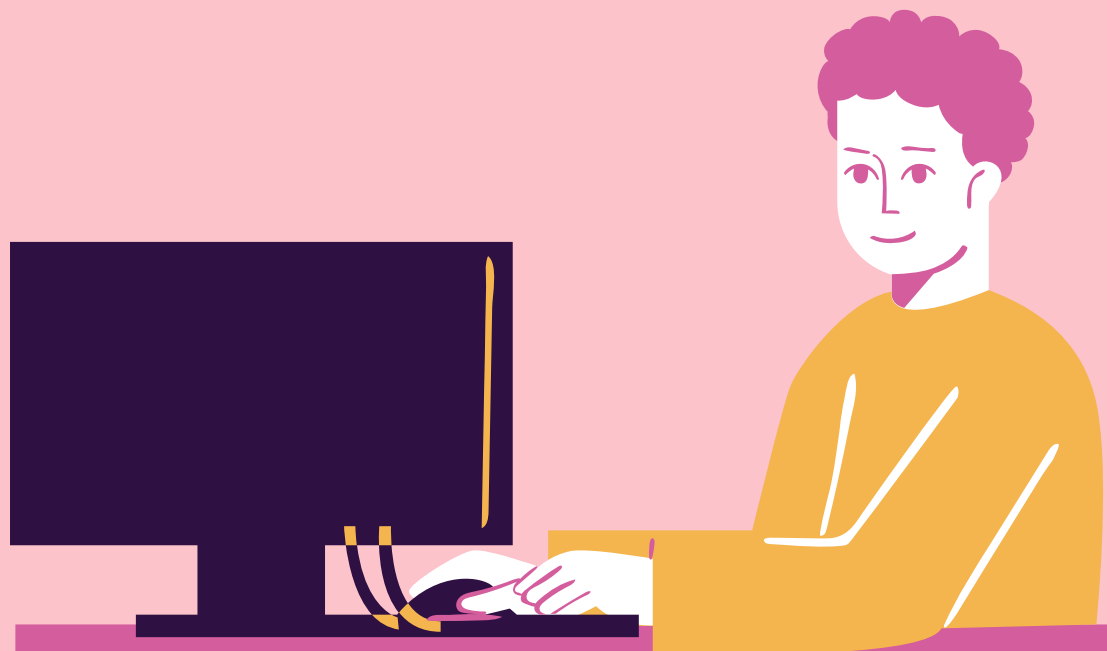
Virus del Papiloma Humano: ¿qué es?, ¿qué debo hablar con mis hijos o estudiantes?, vacunación y mitos

Dra. Marcela Celis Amórtegui

Ginecoobstetra, experta en VPH, epidemióloga clínica y máster en Salud Pública

Secretaria General de la Asociación Bogotana de Ginecología y Obstetricia (ASBOG) y es miembro del comité de Patología cervical de la FECOLSOG

Parte 2



La Vacuna para el Virus del Papiloma Humano (VPH), es segura y tiene una eficacia >95% para prevención de lesiones de alto grado, ya que previene adquirir la infección.

Iniciar el esquema de vacunación antes de iniciar la vida sexual, va conferir una protección de hasta el 90% frente a la infección por los tipos de VPH que causan cáncer.

Colombia era un país ejemplo en esquema de vacunación para VPH, actualmente la tasa de vacunación es menor al 20%, por eventos que fueron aclarados por organismos de control de medicamentos nacionales y a lo largo del mundo.

Es de vital importancia dar a conocer los esquemas de vacunación para todas las mujeres, especialmente aquellas en edad escolar, y reforzar esquemas de vacunación en mujeres que no hubieran completado los esquemas.

La vacunación por VPH no exclusivade mujeres. Si bien en Colombia el Plan Ampliado de Inmunizaciones (PAI), no cubre a los niños, estos pueden acceder a la vacuna de manera particular, pues los beneficios en prevención son claros en este grupo

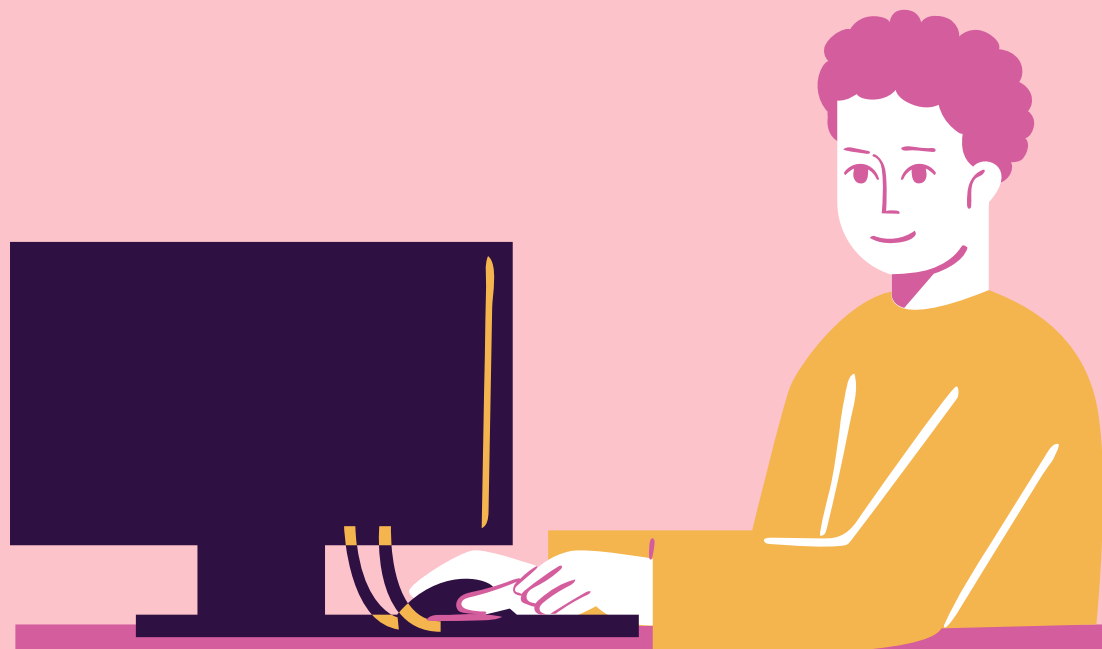
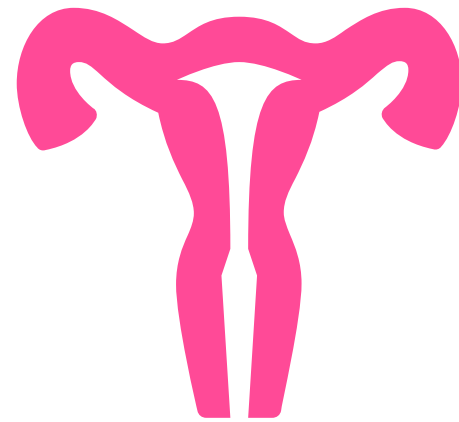
Hay que frenar la desinformación y los mitos alrededor de los eventos ocurridos y recuperar la confianza en la vacuna, con información responsable basada en evidencia.

Detección Temprana del Cáncer de Cuello Uterino: citología cervicouterina, ¿qué es?, cuando iniciarla, cada cuanto realizarla

Dra. Marcela Celis Amórtegui

Ginecoobstetra, experta en VPH, epidemióloga clínica y mágister en Salud Pública

Secretaria General de la Asociación Bogotana de Ginecología y Obstetricia (ASBOG) y es miembro del comité de Patología cervical de la FECOLSOG



Es importante que la población femenina conozca los esquemas disponibles para la detección temprana del cáncer de cuello uterino y como estos deben seguirse según la edad.

1. Citología Cervico Vaginal en esquema 1 - 1 - 3 a partir de los 25 años. Sin embargo, esta debe iniciarse no más allá de dos a tres años después de haber iniciado la vida sexual.
2. Prueba de detección del Virus del Papiloma Humano (ADN/VPH) a partir de los 30 años hasta los 65 - 69 años. Sin embargo, se debe tener la expectativa de vida de una mujer.
3. En zonas de difícil acceso a salud técnicas de inspección visual del cuello uterino

Es además ideal educar a las mujeres para una mejor comprensión de las posibles implicaciones de los resultados de una citología. Hay hacerse la citología, reclamarla y además que independiente del resultado este sea leído por un profesional de la salud entrenado.

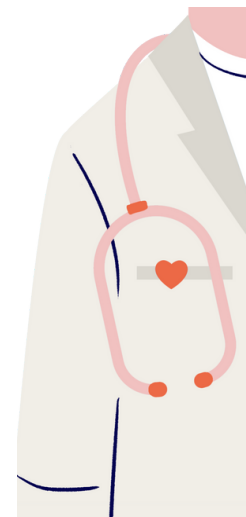
Este es un tema que debemos tratar desde la familia y también desde todos aquellos a que trabajemos en salud.

El uso del preservativo siempre es importante para disminuir el riesgo de infección por enfermedades de transmisión sexual.

Salud Sexual

y

Reproductiva de la Mujer



Salud Sexual y Reproductiva: Dra. Rossana Mendoza López Ginecóloga, Especialista en Sexualidad Hospital Méderi

Parte I: salud sexual

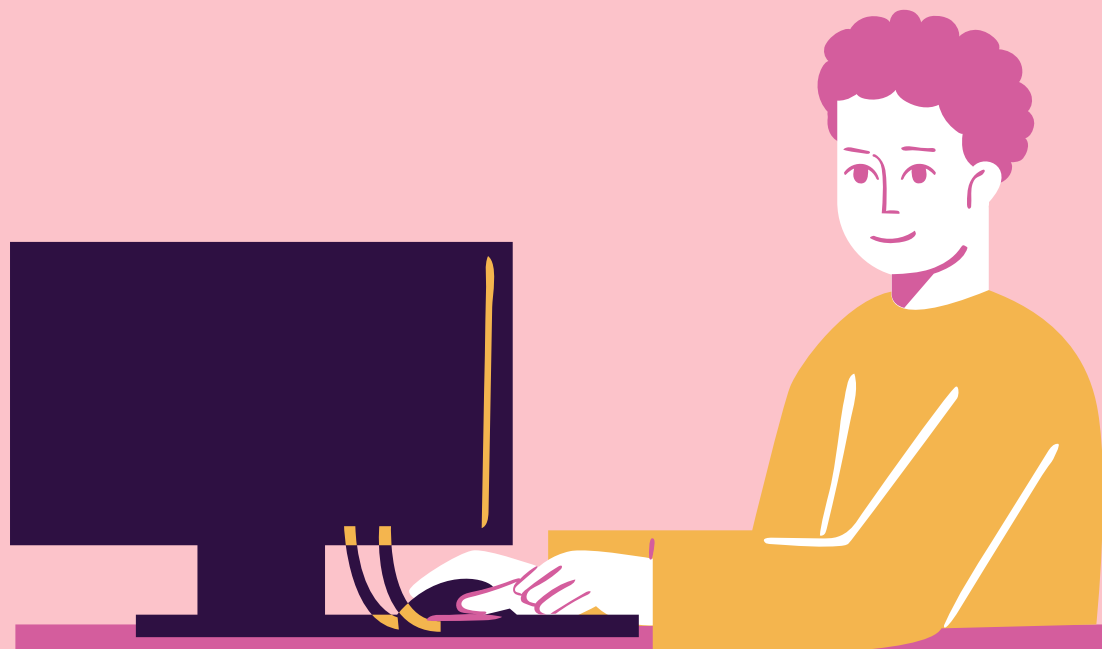


Después de una revisión minuciosa, sobre los derechos sexuales y reproductivos de la mujer y de una discusión sobre el marco normativo vigente por el Plan Decenal de Salud Pública y las Guías del Ministerio de Salud y Protección Social, es imperativo entender que estos temas se trabajarán en la Fundación, desde una perspectiva médica y siendo siempre un territorio neutral donde no primen las opiniones particulares.

Entendemos que el ejercicio de estos derechos de una manera saludable, implican el ejercicio de importantes responsabilidades y ejercicios de comunicación clara bajo fundamentos que preserven el cuidado de la salud.

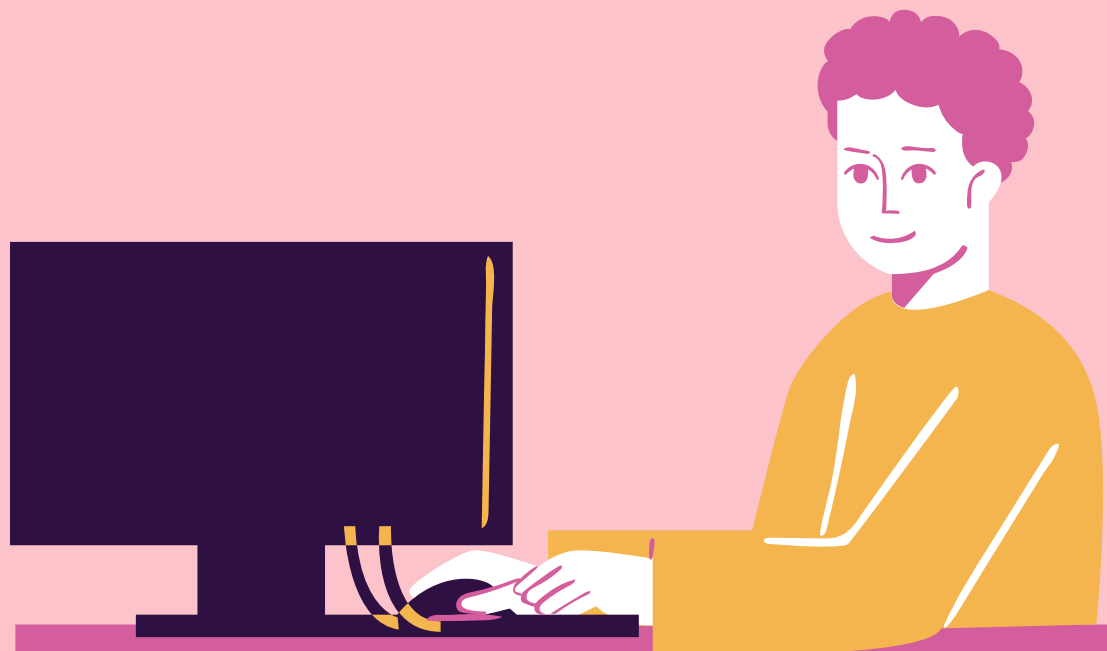
Es por esto, que desde Pacto Código Mujer, se abordarán los temas necesarios para poder guiar a las mujeres de todas las edades para tener una salud sexual óptima y responsable, impartir las bases necesarias para una adecuada comunicación de este tema con el núcleo familiar y los hijos. Se impartirán conocimiento sobre las enfermedades de transmisión sexual y sus consecuencias, y buscaremos ser incluyentes en poder asesorar desde la parte médica a aquellas personas que decidan realizar transición de género.

Apoyaremos a poblaciones de mujeres con necesidades específicas para mejorar el bienestar a través de la salud sexual: población femenina oncológica o con patologías crónicas, mujeres en menopausia.



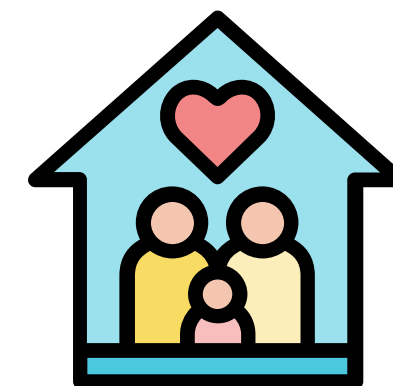
Salud Sexual y Reproductiva:
Dra. Rossana Mendoza López
Ginecóloga, Especialista en Sexualidad
Hospital Méderi

Parte 2: salud reproductiva



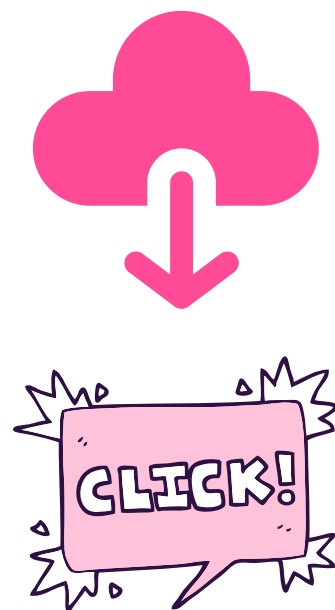
Teniendo en cuenta los derechos reproductivos de la mujer, la Fundación Salud Querida puede apoyar todos los procesos necesarios para informar de manera responsable todos los factores a tener en cuenta antes de decidir iniciar métodos anticonceptivos, así como desde la parte médica visibilizar la importancia de escoger el método anticonceptivo más apropiado para cada persona (sea médico o natural).

Parte de los derechos reproductivos van encaminados a libre decisión de tener una familia, y es importante planificar desde la parte médica de manera oportuna esta decisión. Muchas mujeres en la actualidad padecen problemas de fertilidad y algunos pueden ser tratados o identificados a tiempo. Adicionalmente para aquellas mujeres con infertilidad, existen opciones que deben socializarse. No se puede dejar atrás el impacto afectivo y psicológico que esto puede tener y debe ser también un foco de trabajo.



Repasa conceptos básicos

Puedes descargar las grabaciones de la agenda académica, si quieres volver a verlas.



Vota para seleccionar los temas a trabajar durante las tertulias



Selecciona los temas a tratar

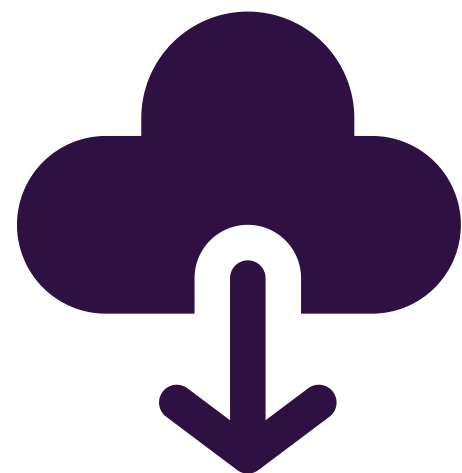


Excelentes Noticias

Pacto Código mujer extiende el beneficio de acceder a las tertulias "Tardeando con Mujeres", de manera GRATUITA hasta finales de febrero de 2022.

Solicitudes Especiales

Puedes realizar solicitudes para tu población de manera individualizada



Descarga el material informativo y compártelo con tu comunidad

Puedes incluir tu logo en las piezas que compartimos.



Recordamos que estaremos compartiendo nuevo material con el avance del programa.



Gracias por ser
parte de una
comunidad
comprometida
con el bienestar y
salud de la mujer



Contacto



Dra. María Catalina Quintero - Directora Científica

Celular: 316-4365552

Correo: hello@fundacionsq.org

Alejandra Toro - Directora de Proyectos

Celular: 310-5047714

Correo: aletoro.fundacionsq@gmail.com



www.fundacionsq.org



[@fundacionsq](https://www.instagram.com/fundacionsq)



Fundación Salud Querida



[@fundacionsq](https://www.tiktok.com/@fundacionsq)

